

Enrique García Martín

*Los escultores
Francisco
del Rincón
y Gregorio
Fernández*

CONOCE
LA SEMANA SANTA
DE VALLADOLID

C.162-52

Biblioteca del Archivo



1348564
C.162-52

Con el patrocinio de

Caja España



**LOS ESCULTORES
FRANCISCO DEL RINCÓN
Y GREGORIO FERNÁNDEZ**

Enrique García Martín

LOS REPTILES
FRANCISCO DEL PINO
Y BERNARDO BERNARDI

Los Angeles, California

Los Angeles, California

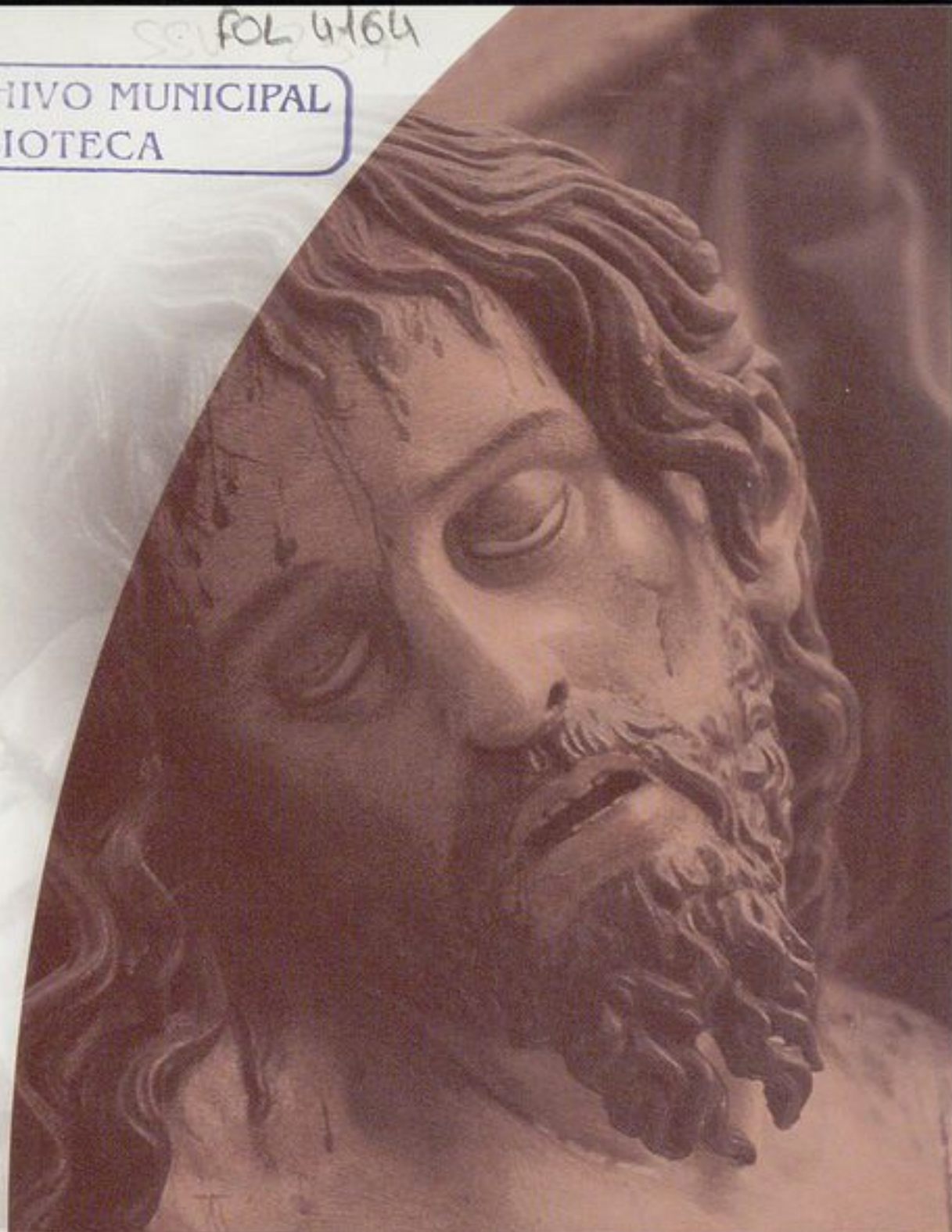
4851

Enrique García Martín

FOL 4164
ARCHIVO MUNICIPAL
BIBLIOTECA

*Los escultores
Francisco
del Rincón
y Gregorio
Fernández*

R. 19312



Textos:

Enrique García Martín

Fotografías:

José M.^a Pérez Concellón, J. L. Varela, J. J. Martín González,
Ignacio Gil, J. Raúl Martín Pérez, Ramos Lagarejos
y Jesús Ulloa Coque

Dibujos:

Miguel Ángel Soria

© de esta edición:

Junta de Cofradías de Semana Santa

Depósito Legal:

VA. 190-2001

Imprime:

Editorial Sever-Cuesta. Valladolid

PRESENTACIÓN

Con éste son ya tres los libros de la serie "Conoce la Semana Santa de Valladolid" que la Junta de Cofradías de Semana Santa ofrece a todos aquellos que quieran acercarse a lo que, desde hace tantos siglos, es algo más que un acontecimiento cíclico urbano. La colección tiene por objetivo la oferta de productos divulgativos, pero serios y rigurosos, acerca de alguna de tantas dimensiones como entraña la Semana Santa vallisoletana, la de antaño y la de ahora.

En esta ocasión las páginas que el lector tiene en sus manos se centran en quienes fueron protagonistas de aquéllas, y de estas procesiones penitenciales por su genio, por su arte y por su sentimiento: los imagineros y escultores Francisco del Rincón y Gregorio Fernández.

Mucho se ha escrito sobre ellos, en mayor medida sobre el segundo, que cuenta con monografías tan valiosas como las de Juan José Martín González, Jesús Urrea, o el propio autor de este trabajo. Enrique García Martín en esta ocasión nos facilita los resultados de estudios mucho más amplios y documentados y tiene la habilidad de hacer accesibles a lectores no forzosamente especializados, la personalidad y las obras procesionales del primero que talló en madera un "paso", el de la *Exaltación de la Cruz*, superando la técnica de "papelón" anterior,

que fue lo realizado por Francisco del Rincón, y la trayectoria de Gregorio Fernández, con quien, si lo ha de hacer con alguien, tiene que identificarse la Semana Santa de Valladolid en lo más fecundo de su expresión.

Como podrá observarse, éste no es un relato escueto, dentro de su brevedad y su loable sencillez. Presupone una documentación muy nutrida y actualizada de quien hizo su tesis doctoral sobre estos problemas. Se detiene en las relaciones humanas entre ambos escultores, en sus problemas, en el compromiso de Gregorio Fernández, en su sentimiento religioso. Porque aquellos "pasos", dentro de su naturalismo barroco, respiran espiritualidad, una espiritualidad bebida en los mejores escritores espirituales en castellano, y que tanto meditaron y ayudaron a meditar sobre el misterio de la pasión, predicada con el mejor, más inteligible y prodigioso sermón del arte rebosante de expresión y de dignidad.

Deseo agradecer al autor, Enrique García Martín, docto, generoso y sencillo, estas páginas, y a Caja España su patrocinio para que esta publicación haya sido realidad, con la esperanza de que la colaboración en este proyecto seguirá viva con futuras ediciones.

JOSÉ MIGUEL ROMÁN VAQUERO
Presidente de la Junta de Cofradías
de Semana Santa



INTRODUCCIÓN

Estas líneas obedecen al intento que la Junta de Cofradías de Semana Santa de Valladolid, con el patrocinio de Caja España, viene realizando desde hace tres años de divulgar aspectos históricos y artísticos de nuestra Semana Santa a través de los folletos titulados de modo general *Conoce tu Semana Santa*, que, si bien son de tipo divulgativo, no por eso dejan de tener el mayor rigor en cuanto a su contenido, como se puede apreciar en los dos editados en los últimos años.

En este tercer volumen, se abordan las biografías de los escultores Francisco del Rincón y Gregorio Fernández. Si bien este último es de sobra conocido y son muchos los estudios realizados sobre él, en el caso de Francisco del Rincón es muy poco lo estudiado acerca de su figura tanto humana como artística. El hecho de que ambos aparezcan reunidos en un mismo libro monográfico se debe a dos razones: Rincón fue el primero que esculpió un paso procesional en la Semana Santa y que sirvió de modelo a los que otros harían posteriormente, entre ellos los creados por Gregorio Fernández. Sin embargo, hay otra razón más



poderosa, y es que hubo entre ellos una relación tanto humana como artística, que ha sido en mi opinión poco valorada, y que hace que sus figuras tengan que ser estudiadas en conjunto.

Como ya se ha dicho, este es un trabajo esencialmente divulgativo por lo que a los más interesados remito a la bibliografía reseñada en la última página. Sirvan estas breves líneas para conocer más a nuestros más grandes “imagineros” del período barroco y su obra, con el deseo de que este conocimiento nos mueva a conservar nuestro patrimonio no como una vuelta al pasado sin más, sino como algo que todavía en el tercer milenio nos pueda recordar, *adaptado a nuestra sociedad actual*, los valores “espirituales” (justicia, solidaridad, amor...) que nos identifican como seres humanos.

Francisco del Rincón



*Francisco
del Rincón*



Fachada de Nuestra Señora de Las Angustias.

FRANCISCO DEL RINCÓN

Francisco del Rincón debió de nacer en el año 1567, pues existe una noticia fechada en el año 1600 en que se dice que en el mencionado año contaba con 33 años. Poco se sabe de su biografía. El 22 de noviembre del año 1592 contrae matrimonio con **Jerónima Remesal**, de cuyo matrimonio nacerá **Manuel del Rincón** que heredará la profesión de su padre. En el año 1597 fallece su mujer y contrae segundas nupcias con **Magdalena Velázquez**, hija del ensamblador **Cristóbal Velázquez**, lo que originará una gran colaboración de ambos en sus respectivos trabajos. Con Magdalena, tendrá otro hijo llamado **Juan**. Curiosamente, no menciona a éste ni a su madre en la curaduría tras su fallecimiento, por lo que **Jesús Urrea** intuye que sus relaciones no fueron del todo buenas.

En una primera etapa se muestra asociado con **Manuel Álvarez** realizando los *bustos funerarios del Doctor Espinosa y su mujer para la iglesia de San Agustín de Valladolid*, no conservados en la actualidad.

En el mencionado año de 1597, aparece asociado al escultor **Pedro de la Cuadra** y juntos van a realizar el *Retablo Mayor del Hospital de Simón Ruiz de Medina del Campo* en el que Rincón ejecuta el *Calvario* y otras esculturas, entre ellas *San Martín y el pobre* y una escena desconocida en la que figuraba un santo diácono. La superioridad artística de éste con respecto a la de Pedro de la Cuadra hizo que comenzaran a existir celos profesionales entre ambos y que De la Cuadra tratase de mejorar su estilo, llegando incluso a identificarse a veces los estilos de ambos, lo que se pone de manifiesto en la atribución que **Martín González** hizo de los profetas de la



Detalle del paso "La elevación".
Museo Nacional de Escultura.

fachada de la iglesia de San Pablo de Valladolid como obra de Rincón, siendo documentados posteriormente por Pedro de la Cuadra unos años después de fallecido aquél. El enfrentamiento entre ambos hizo que rompieran la sociedad.

En el año 1600 aparece viviendo en Valladolid estando su taller en la calle “Puentecilla de Zurradores” (actual calle de “Panaderos”). En este año realiza una serie de trabajos para Palencia, Alaejos (*relieves de Cristo y ángeles*) y Valladolid, siendo lo más importante la intervención de **Gregorio Fernández** como oficial en su taller o como asociado hasta el año 1605. Así pues, en las obras realizadas en estos años es muy probable que interviniera también Gregorio Fernández. En el año 1604, realiza *el paso del “Levantamiento”* (actual “Elevación de la Cruz” en el Museo Nacional de Escultura) para la cofradía de la Pasión de Valladolid compuesto, además de Cristo, por cuatro sayones (los dos ladrones fueron añadidos posteriormente). Este paso será muy importante para las procesiones de la Semana Santa vallisoletana no solamente por su valor artístico, sino también porque es el primer paso de madera policromada realizado en Valladolid, sustituyendo a los primitivos de “papelón”, importancia que será corroborada por la copia que del paso tuvo que realizar en el año 1614 **Lucas Sanz de Torrecilla** para la cofradía de Jesús Nazareno de Palencia. Asimismo, entre los años 1602 y 1604, junto a su suegro Cristóbal Velázquez, realizará la *escultura del Retablo Mayor de la iglesia de Las Angustias* destacando especialmente en él el magnífico *relieve central de la Anunciación* y la imagen de *la Piedad* del ático. Es posible que también elaborara en estos años la figura del *Nazareno* de Nava del Rey, en opinión de Jesús Urrea.



San Pedro.
Detalle fachada iglesia de las Angustias.

San Pablo.
Detalle fachada iglesia de las Angustias.



En el año 1605, al precio de 5.000 reales ejecuta en piedra las *esculturas de la fachada de la citada iglesia de las Angustias: San Pedro y San Pablo, y la Anunciación.*

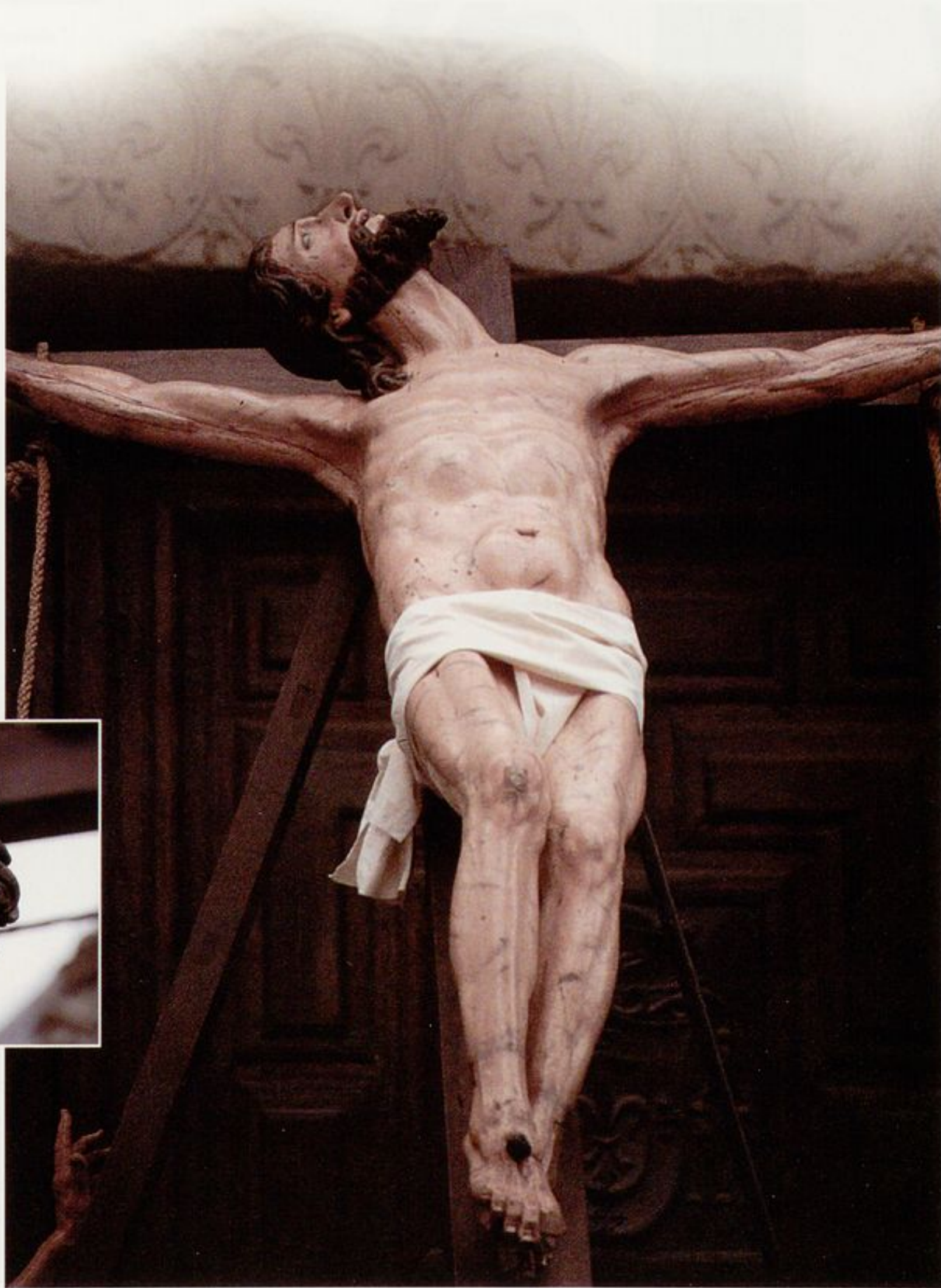
Otras obras atribuidas a Francisco del Rincón son: *Cristo de los Carboneros y Santa Gertrudis* de la iglesia de las Angustias, *Cristo de las Batallas* (Realizado para la cofradía gremial del mismo nombre que tenía capilla propia en el Cerro de San Cristóbal y que actualmente se conserva en la iglesia de la Magdalena), *Cristo de las Descalzas Reales, Cristo de la Colegiata de Santillana del Mar, los relieves del trascoro de la Catedral de Palencia, y Cristo Yacente del Convento del Sancti Espíritus de Valladolid.*

Francisco del Rincón muere, siendo aún muy joven, en el mes de agosto del año 1608. Su temprana muerte privó al arte vallisoletano de un gran artista que pudo haber estado, de no haber muerto tan joven, a la altura de las más grandes figuras de la escultura barroca de España. Sin embargo, sus descendientes continuaron la labor escultórica de su progenitor. Su hijo, Manuel del Rincón llegó a poseer el título de Maestro y su nieto, **Bernardo del Rincón**, nos dejó entre otras la magnífica escultura del *Cristo del Perdón* realizado en el año 1656 para la cofradía de La Pasión de Valladolid (actualmente en el Monasterio de San Quirce y Santa Julita).



Paso de "La elevación".
Museo Nacional de Escultura y Convento de San Quirce y Santa Julita.

Paso de "La elevación".
Convento de San Quirce
y Santa Julita.



Gestas.
Detalle del paso "La elevación".
Museo Nacional de Escultura.



Detalle del paso "*La elevación*".
Museo Nacional de Escultura.

Detalle del paso "La elevación".
Museo Nacional de Escultura.





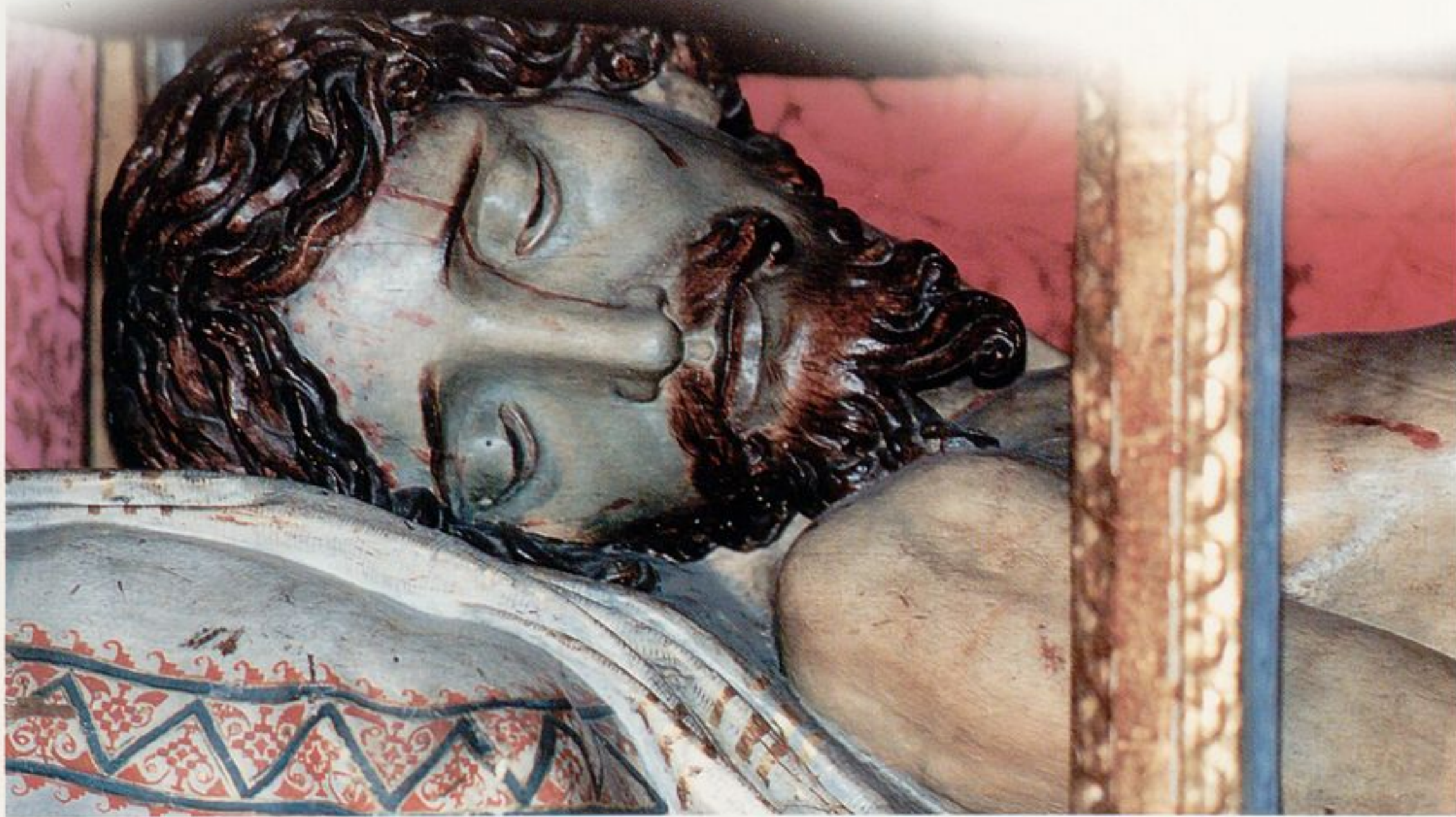
Santa Gertrudis.
Iglesia de las Angustias.



Cristo de los Carboneros.
Iglesia de las Angustias.



Cristo Yacente.
Convento Sancti Spiritus.





Gregorio Fernández

Gregorio Fernández
C. L. L.

GREGORIO FERNÁNDEZ



Gregorio Fernández nace en Sarriá (Lugo) hacia el año 1576. El año de su nacimiento se deduce de una confesión personal del artista del año 1610 en que dice tener 34 años “poco más o menos”. Poco se sabe de su familia. Algunos autores identifican a su padre con el entallador gallego llamado también **Gregorio Fernández** residente en Sarriá entre los años 1573 y 1583. De su madre se sabe que se casó dos veces, pues en su taller se reconoce a un **Juan Álvarez** como “hermano de madre” del escultor.

Desde el año 1595 se encuentra en Valladolid trabajando como oficial o asociado en el taller de **Francisco del Rincón**. En el año 1605 se independiza de Rincón y se localiza su taller en la calle del “Sacramento” (actual Paulina Harriet), estando su casa colindante con la que fue de **Juan de Juni**. En este mismo año contrae matrimonio con la joven **María Pérez Palencia** de la que se tienen muy pocas referencias. En los primeros días de noviembre nació su hijo **Gregorio**, muriendo cuando solamente tenía 5 años el 20 de junio de 1610. En octubre del año 1607 nace su segunda hija, **Damiana**.

ETAPAS

1. 1605-1616

Ya en el año 1605, año de su matrimonio y del nacimiento de su hijo, aparece trabajando en el Palacio Real de Valladolid. Al año siguiente realiza el grupo “*San Martín y el pobre*” (Museo Diocesano y Catedralicio) y su



primer contrato importante: el *Retablo Mayor de San Miguel*, en el que firma como fiador el escultor **Juan de Muniátegui**, casado con una nieta de Juan de Juni. El año 1610 para el Duque de Lerma realiza su primer *Cristo Yacente* (Iglesia del Convento de San Pablo) en el que se aprecia un notable influjo de **Pompeyo Leoni**.

A partir de estos años le van lloviendo cada vez más encargos, por lo que desde el año 1608, su taller se amplía. En el año 1610 realiza la escultura del *Retablo Mayor de la Catedral de Miranda do Douro* (Portugal) y la del *Retablo del Convento de las Descalzas Reales* (Valladolid). Quizá sea en este año cuando realiza la obra maestra de esta etapa: el *Ecce-Homo* para D. Bernardo de Salcedo quien la regaló en el año 1621 a la cofradía de ánimas de San Nicolás de Valladolid (Museo Diocesano y Catedralicio). En 1613 ejecuta la escultura de *los retablos mayores del Monasterio de las Huelgas Reales* (Valladolid) y de la *iglesia de los Santos Juanes* (Nava del Rey). Posteriormente, el año 1614, realizará otra de sus obras más relevantes: *Cristo Yacente* (El Pardo).

Es en esta primera etapa en la que Gregorio Fernández realizará sus pasos procesionales más conocidos para las cofradías penitenciales de Valladolid: "*Paso Grande*" (actual "sed tengo" en el Museo Nacional de Escultura) para la cofradía de Jesús Nazareno, "*la cruz a cuestas*" (actual "camino del Calvario" del Museo Nacional de Escultura) de la cofradía de la Pasión, el magnífico conjunto del "*Entierro*" de la cofradía de las Angustias (actualmente la imagen de la *Piedad y los dos ladrones* están en el Museo Nacional de Escultura y las figuras de *La Magdalena y San Juan* en la iglesia de las Angustias), y el paso de "*la flagelación*" para la cofradía de la Vera Cruz (en la actualidad algún sayón se conser-



El descalabrado (detalle del "*Paso Grande*").
Museo Nacional de Escultura.

El descalabrado (detalle del paso "Sed tengo").
Museo Nacional de Escultura.



va en el Museo Nacional de Escultura y el espléndido *Cristo flagelado* en la iglesia de la Vera Cruz formando parte aún de nuestra Semana Santa).

2. 1620-1630

Estos son los años de madurez de Gregorio Fernández en la que realiza las obras de más envergadura y los pocos viajes que hizo en su vida. Dos obras inauguran esta década: *La Sagrada Familia* para la cofradía de los niños expósitos de Valladolid (actualmente en la iglesia de San Lorenzo) y *La Inmaculada de la Vera Cruz* de Salamanca.

El año 1621 realiza el grupo de *Santa Isabel con el pobre* para el convento de Santa Isabel de Valladolid. Y es posible que se traslade al País Vasco, pues en este mismo año se instalan los *retablos del Convento de la Concepción* de Vitoria en cuya ciudad se colocan también varias obras en el Convento de San Antonio.

Las cofradías penitenciales de Valladolid siguen contando con Fernández. Así, el año 1623 contrata el *Paso del Descendimiento* para la cofradía de la Vera Cruz, monumental conjunto de siete figuras de las cuales la Virgen Dolorosa fue separada del conjunto en años posteriores para recibir culto propio: es la *Virgen de la Vera Cruz*, actual titular de la cofradía. En este mismo año realiza el *Bautismo de Cristo* para el Convento del Carmen Calzado de Valladolid, convento para el que en el año anterior había realizado la escultura de *Santa Teresa* (ambos se encuentran en la actualidad en el Museo Nacional de Escultura).

En el año 1625 realiza la que, quizá, es su obra más ambiciosa: *la escultura del Retablo Mayor de la*



Catedral de Plasencia. Para ello, viaja a dicha ciudad para dar su opinión sobre la traza y los planos de dicho retablo, opinión que indudablemente sería tenida en cuenta. El año 1627 ejecuta el magnífico relieve de *La Piedad* para la capilla de los Rivas en el Convento de San Francisco de Valladolid (actualmente en la iglesia de San Martín). En este momento Gregorio Fernández está en la cima de su prestigio: le llueven cantidad de contratos a los que no le es posible atender, lo que originará en su forma de ser un temperamento colérico y malhumorado. De dichos contratos llega a realizar la *Inmaculada* de la Catedral de Astorga y trabaja en el *Retablo de los Conventos Concepcionistas de Vitoria y Eibar* (Guipúzcoa) que será terminado el año 1630, y en el *Convento de Nuestra Señora de Aránzazu*. Asimismo, trabaja en la *escultura del Retablo de Braojos de la Sierra* (Madrid), por lo que es de suponer que tuviese que viajar a estas tierras.

Aparte de sus obras, importantes acontecimientos familiares ocuparon a Gregorio Fernández durante esta etapa. El 22 de septiembre de 1621, cuando contaba solamente con 14 años, contrajo matrimonio su hija Damiana con el oficial de su taller **Miguel Elizalde**. Este matrimonio no duró mucho tiempo, pues Elizalde moría el 3 de febrero del siguiente año. En mayo de ese mismo año de 1622 se casaba nuevamente con **Juan Pérez Lanciego** del que tendría dos hijos: **Teresa y José**.

También fueron bastante los oficiales y discípulos de su taller que murieron en esta etapa, algunos en plena juventud, lo que motivó que su carácter fuese cada vez más triste y melancólico, hecho que se pone de manifiesto en el retrato que le hace su amigo el pintor **Diego Valentín Díaz** (actualmente en el Museo Nacional de



Sayon (detalle del "Camino del Calvario").
Museo Nacional de Escultura.

Escultura) y en el que sorprende ver las facciones duras y mirada pesadosa en un artista que era capaz de realizar obras de arte con tanta sensibilidad. Por el contrario, su situación económica no podía ser más desahogada. Esto hizo posible el que Fernández se prodigara en obras de caridad y limosnas a conventos, pobres que llamaban a su puerta o personas que, gracias a su generosidad, pudieron ser enterradas dignamente como le sucedió a una criada suya, y la recogida de un niño que fue abandonado a la puerta de su casa.

Su salud fue bastante delicada. Desde el año 1624 sufre varias dolencias, males que casi le llevan a la muerte en el año 1630, año en el que muere su hermanastro el 8 de marzo.

3. 1630-1636

Esta última etapa de la vida de Gregorio Fernández comienza, como se acaba de decir, en una dolencia que estuvo a punto de terminar en la muerte en el año 1630. Está en la plenitud de su fama y sus encargos son cada vez mayores por lo que su taller tiene que ampliarse comprando una casa más. Sin embargo, su salud se sigue deteriorando y, al año siguiente, él mismo afirma que ha estado en cama por "un corrimiento en una rodilla" que pudiera tratarse de algún tipo de artrosis. Entretanto su hija Damiana había vuelto a quedar viuda con 26 años, por lo que en el año 1633 vuelve a contraer matrimonio, esta vez con el oficial de su taller **Juan Francisco Iribarne** del que tendrá un hijo llamado **Gregorio Francisco**. La tristeza en Gregorio Fernández volvió a aparecer en el año 1635 al fallecer su tercer yerno.

En esta etapa va a realizar obras como el *Crucifijo* para D. Antonio de Valderas, vecino de León, *La Inmaculada* para el Carmen Descalzo de Valladolid (actual iglesia del Carmen de Extramuros), la pequeña escultura de *Cristo Flagelado* para el Convento de Santa Teresa de Valladolid, y el precioso grupo *Santa Teresa a los pies de Cristo Flagelado* del Convento del Carmen de Ávila realizado en el año 1634. En ese mismo año entrega un *San Miguel* para la Colegiata de Alfaro (Rioja) lo que le vale un encendido elogio del propio rey **Felipe IV** al decir éste que es el “escultor de mayor primor que hay en estos mis reinos”. Sin embargo, pertenece a esta etapa la escultura que es considerada por muchos como su obra maestra: *Cristo de la Luz* que en un tiempo perteneció a la capilla de los Daza en el vallisoletano Monasterio de San Benito (actualmente en la capilla del palacio de Santa Cruz).

Su salud fue deteriorándose cada vez más. Redacta su testamento entregando limosnas a las que habían sido sus dos parroquias: Sarriá y San Ildefonso de Valladolid, al mismo tiempo que nombra herederas universales a su mujer y a su hija dejando a un oficial al frente de su taller para realizar las últimas obras encargadas y hacer las liquidaciones que faltaban. Muere el 22 de enero del año 1636 siendo enterrado en el Convento del Carmen Calzado. Se ignora el lugar concreto de su sepultura pues el convento fue demolido en el siglo XIX para levantar el actual Hospital Militar. En estos últimos años han aparecido restos humanos al hacer unas obras y es posible que alguno de ellos pudiera pertenecer al escultor, lo cual no deja de ser una mera suposición. La lápida de la sepultura se conserva en el Museo de Valladolid.



El sayon de los dados
(detalle del paso “Sed tengo”).
Museo Nacional de Escultura.

De sus familiares podemos decir que su hija Damiana contrajo un cuarto matrimonio con **Juan Rodríguez Gavilán** con el que tuvo ocho hijos, y que su mujer falleció el 16 de marzo del año 1663 siendo enterrada en el mismo lugar que el maestro en el convento del Carmen Calzado.

Gregorio Fernández es el prototipo de artista religioso y profundamente creyente en la sociedad de la España del Barroco. Ya hemos hablado de sus limosnas y obras de caridad. Las lecturas espirituales se reflejan en sus esculturas. Al igual que la mayoría de artistas del Barroco sus obras estaban inspiradas fundamentalmente en los sermones cuaresmales y, de forma predominante, en los *Ejercicios Espirituales* de **San Ignacio de Loyola**, y en el *Libro de la oración y meditación* de **Fray Luis de Granada**, este último fundamental para el estudio iconográfico de los pasos procesionales.

Es de suponer que Gregorio Fernández fuera cofrade de alguna de las muchas cofradías para las que trabajó aunque no hay constancia de ello, ya que esto era una constante de todos los artistas de la época que, a cambio de sus obras, eran designados diputados u oficiales de las mismas. Sí que podemos afirmar con seguridad que pertenecía a la cofradía gremial de escultores y pintores la cual tenía su sede en la iglesia de las Angustias, pues en el año 1610, en la procesión de disciplina del Viernes Santo de dicha cofradía, en el claro correspondiente a la cofradía gremial aparece, junto al pintor **Jerónimo de Calabria**, portando el estandarte. Asimismo, pertenecía a la Orden Tercera Carmelitana, con sede en el Convento del Carmen Calzado, convento en el que, como se ha dicho, fue enterrado y al que siempre estuvo muy unido gracias a su amistad con el Provincial el P. Juan de Orbea.



Cristo flagelado.
Iglesia de la Vera Cruz.

ESTILO

Gregorio Fernández creó unas pautas estilísticas que posteriormente fueron imitadas a lo largo de los siglos XVII y XVIII que darían lugar a atribuir cantidad de obras al maestro, demostrándose posteriormente, sobre todo en los últimos estudios, que pertenecen a artistas seguidores suyos y que nos han permitido conocer nombres desconocidos hasta ahora y que engrosan la lista de nuestros artífices en estos siglos. Asimismo conviene decir que, concretamente en los pasos procesionales, los que Gregorio Fernández realizó en Valladolid, tuvieron que ser copiados por otros escultores de menor entidad para cofradías de otras localidades como Medina de Rioseco, Nava del Rey o Tordesillas.

Una primera nota que caracteriza el estilo de Fernández es la dureza de los plegados de los vestidos en contraposición con la delicadeza de los cuerpos. A unos desnudos anatómicamente perfectos se les unen unos plegados rígidos en exceso.

La verosimilitud de la escultura podría ser la segunda nota. Hay que tener en cuenta que, tras el Concilio de Trento, la imagen religiosa tenía una finalidad más amplia que la de la mera estética: tenía una finalidad devocional. Las figuras "hablaban" al espectador. Por este motivo el arte de Gregorio Fernández será consecuencia de esta finalidad en el Barroco y sus esculturas tendrán el mayor realismo posible: ojos de cristal, dientes de marfil, uñas postizas... aparte de la minuciosidad de la talla de madera en cabellos, expresión, anatomía y, sobre todo, en la laboriosa tarea de la ejecución de las manos que en Fernández se hacen tan expresivas.

Pero, sin ninguna duda, Gregorio Fernández es el creador de "tipos" iconográficos que serán posteriormen-



Detalle del paso
"Sed tengo".
Museo Nacional de Escultura.

te imitados incluso en el siglo XX en las modernas esculturas realizadas para la Semana Santa: Cristo Yacente, Pasos Procesionales, Ecce-Homo y Cristo Flagelado, Inmaculada, Sagrada Familia y temas de Santos (fundamentalmente Santos Fundadores y los místicos que tanta devoción tuvieron en el período Barroco –Santa Teresa y San Juan de la Cruz–), quedarán en adelante unidos al arte de Fernández.



Ecce-Homo.
Iglesia de la Vera Cruz.



Cristo yacente.
Iglesia de San Miguel.



Sagrada Familia.
Iglesia de San Lorenzo.



Paso "El entierro".
Iglesia de las Angustias y Museo Nacional de Escultura.



La Verónica.
Detalle del paso "Camino del Calvario".
Museo Nacional de Escultura.



San José. Convento de las Carmelitas Descalzas.



Santa Teresa. Convento de las Carmelitas Descalzas.



La Quinta Angustia.
Iglesia de San Martín.



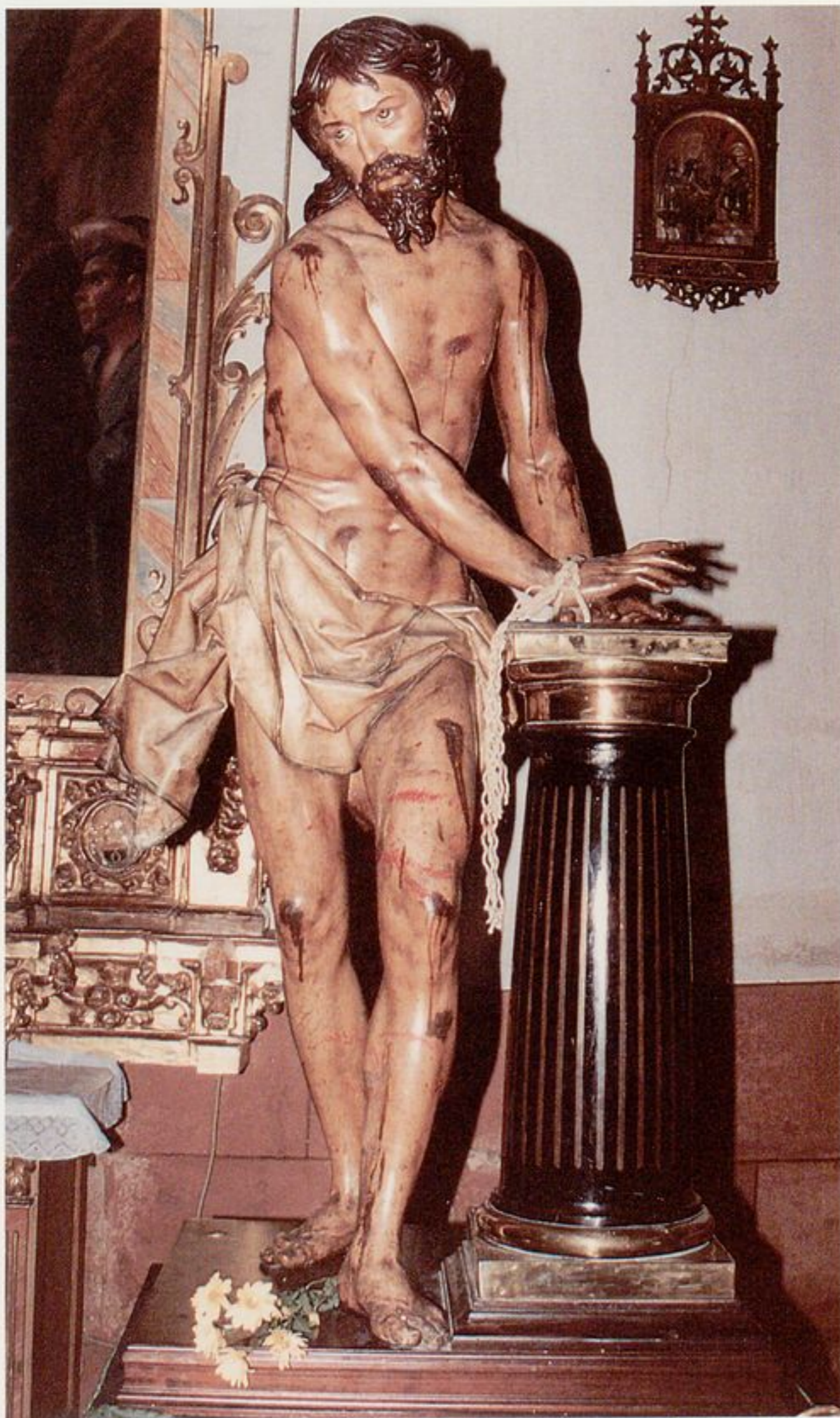


Paso "*Coronación de espinas*".
Iglesia de la Vera Cruz
y Museo Nacional de Escultura.

Ecce-Homo.
Museo Diocesano.



| Virgen de la Vera Cruz.



Cristo flagelado.
Iglesia de la Vera Cruz.



Paso "El descendimiento".
Iglesia de la Vera Cruz.

LOS ESCULTORES
FRANCISCO DEL RINCÓN Y GREGORIO FERNÁNDEZ

Detalles del paso
"El descendimiento".
Iglesia de la Vera Cruz.





"Cristo de la luz".
Colegio de Santa Cruz.





Cristo del Consuelo.
Convento de San Benito.

*Relación
entre*



Francisco del Rincón

Gregorio Fernández

*Francisco
del Rincón*

Gregorio Fernández

1
2
3
4
5
6
7
8
9
10
11
12
13
14
15
16
17
18
19
20
21
22
23
24
25
26
27
28
29
30
31
32
33
34
35
36
37
38
39
40
41
42
43
44
45
46
47
48
49
50
51
52
53
54
55
56
57
58
59
60
61
62
63
64
65
66
67
68
69
70
71
72
73
74
75
76
77
78
79
80
81
82
83
84
85
86
87
88
89
90
91
92
93
94
95
96
97
98
99
100

RESEARCH REPORT

1
2
3
4
5
6
7
8
9
10
11
12
13
14
15
16
17
18
19
20
21
22
23
24
25
26
27
28
29
30
31
32
33
34
35
36
37
38
39
40
41
42
43
44
45
46
47
48
49
50
51
52
53
54
55
56
57
58
59
60
61
62
63
64
65
66
67
68
69
70
71
72
73
74
75
76
77
78
79
80
81
82
83
84
85
86
87
88
89
90
91
92
93
94
95
96
97
98
99
100

1
2
3
4
5
6
7
8
9
10
11
12
13
14
15
16
17
18
19
20
21
22
23
24
25
26
27
28
29
30
31
32
33
34
35
36
37
38
39
40
41
42
43
44
45
46
47
48
49
50
51
52
53
54
55
56
57
58
59
60
61
62
63
64
65
66
67
68
69
70
71
72
73
74
75
76
77
78
79
80
81
82
83
84
85
86
87
88
89
90
91
92
93
94
95
96
97
98
99
100

CONCLUSION

1
2
3
4
5
6
7
8
9
10
11
12
13
14
15
16
17
18
19
20
21
22
23
24
25
26
27
28
29
30
31
32
33
34
35
36
37
38
39
40
41
42
43
44
45
46
47
48
49
50
51
52
53
54
55
56
57
58
59
60
61
62
63
64
65
66
67
68
69
70
71
72
73
74
75
76
77
78
79
80
81
82
83
84
85
86
87
88
89
90
91
92
93
94
95
96
97
98
99
100

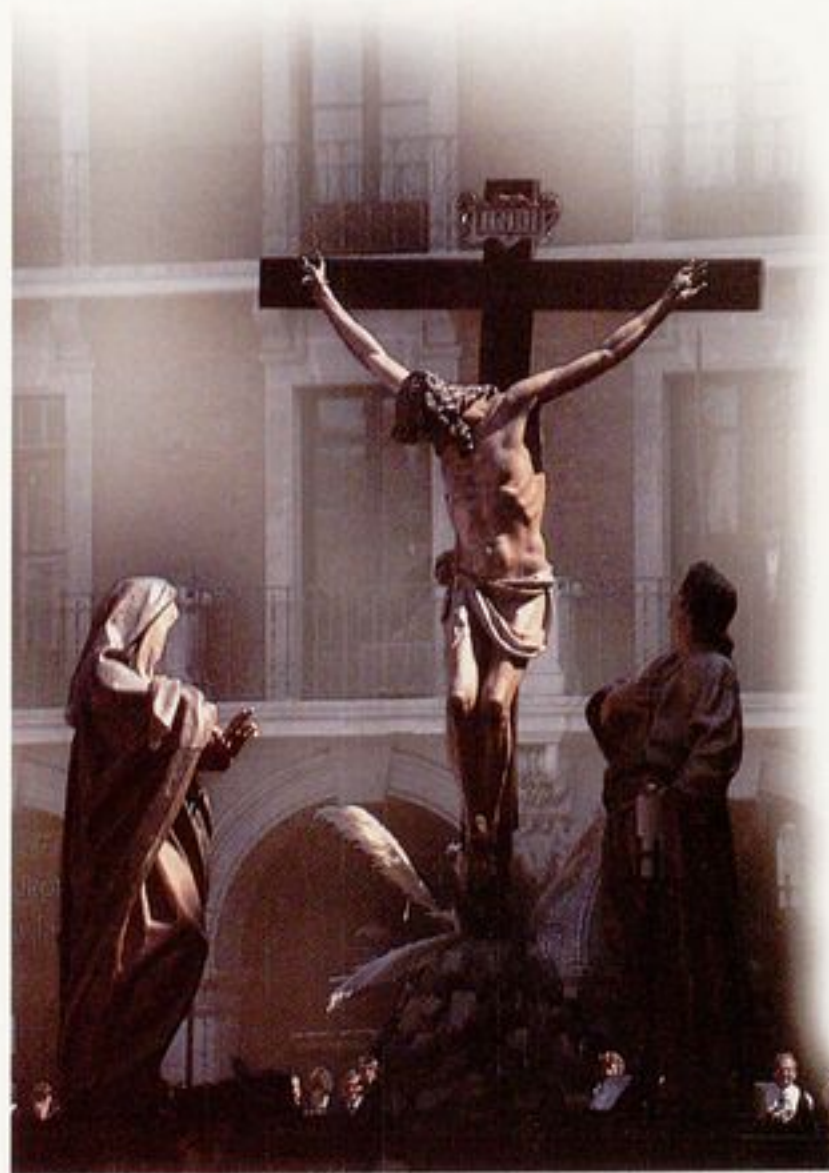
RELACIÓN ENTRE FRANCISCO DEL RINCÓN Y GREGORIO FERNÁNDEZ

Ya se ha indicado la relación profesional de ambos escultores al figurar Gregorio Fernández como oficial del taller de Rincón. Sin embargo, la relación tanto personal como artística fue mucho más importante de lo que en un principio pudiera parecer.

La temprana muerte de Francisco del Rincón dejó huérfano a su hijo Manuel que tenía 15 años de edad. Éste pasó a ser tutelado por Gregorio Fernández como aprendiz en su taller a cambio de proporcionarle comida, vestido y tenerlo en su casa durante cinco años a pesar de lo cual Fernández no recibió ninguna cantidad de dinero por su aprendizaje y, al terminar éste, le entregó el maestro doce ducados “para que se compre un vestido”. Años más tarde, en 1615, Gregorio Fernández será testigo de su boda con **Ana Martínez de Espinosa**.

Con el hijo de Manuel del Rincón, Bernardo, también seguirá la relación personal con Fernández, pues también fue ahijado suyo.

Desde el punto de vista artístico, no se ha valorado suficientemente aún la influencia que Francisco del Rincón tuvo sobre Gregorio Fernández. Obras del primero fueron prácticamente “copiadas” por éste. *La Piedad de la iglesia de San Martín* de Fernández está claramente inspirada en la *Piedad que remata el retablo de la Virgen de las Angustias*, el conjunto de *San Martín y el pobre* que Rincón realiza en Medina del Campo nos refleja el mismo grupo de Gregorio Fernández del Museo Diocesano.



Cristo de las Batallas (Francisco del Rincón).
Virgen y San Juan (Gregorio Fernández).



En el tema iconográfico de "*Cristo Yacente*" del que Gregorio Fernández es un innovador, tiene un claro antecedente en la obra de Rincón para el Convento del Sancti Spiritus de Valladolid: la composición y, fundamentalmente, la forma de las manos manifiestan la clarísima relación de ambos.

Sin embargo, es en los pasos procesionales donde más se manifiesta la similitud artística de ambos. Ya hemos hablado del paso del "*levantamiento*" de Francisco del Rincón como el primer paso de madera realizado para la cofradía de la Pasión. Pues bien, es posible que pudiera intervenir en él Gregorio Fernández como oficial de su taller. Sea como fuere, esta obra manifiesta unas características que después serán propias de Fernández: posturas forzadas de los sayones, sus rostros caricaturescos y la composición general de todo el conjunto para poder ser visto desde todos los ángulos. Del mismo modo, Gregorio Fernández pudo adquirir de Rincón el estudio natural de toda la anatomía del cuerpo de Cristo realizando desnudos integrales que posteriormente deberían de ser cubiertos por telas naturales dando más veracidad a la imagen. Esta característica no solamente se verá en los pasos procesionales sino también en las esculturas relativas a la pasión de Cristo (*Ecce-Homo* y *Cristo Yacente*) así como a representaciones de otros personajes como el Ángel del Museo Diocesano de Valladolid.

BIBLIOGRAFÍA GENERAL

- AGAPITO Y REVILLA, J.: *Las cofradías, las procesiones y los pasos de la Semana Santa de Valladolid*. Valladolid, 1925.
- ALONSO-CORTÉS, N. "Gregorio Fernández". *Miscelánea vallisoletana*. Valladolid, 1955.
- GARCÍA CHICO, E.: *Gregorio Fernández*. Valladolid, 1952.
- GARCÍA MARTÍN, E.: *Las cofradías y el arte de Valladolid (S. XVI-XVIII)*. Tesis Doctoral. Valladolid, 1992.
- GÓMEZ MORENO, M.E.: *Gregorio Fernández*. Madrid, 1953.
- LUNA, L. - FERNÁNDEZ, M.R.: *Gregorio Fernández y la Semana Santa de Valladolid*. Catálogo de la exposición. Museo Nacional de Escultura. Valladolid, 1986.
- MARTÍ Y MONSÓ: *Estudios histórico-artísticos*. Valladolid, 1901.
- MARTÍN GONZÁLEZ, J.J.: *Escultura barroca castellana. I y II*. Madrid, 1959 y 1971.
- MARTÍN GONZÁLEZ, J.J.: *El escultor Gregorio Fernández*. Madrid, 1980.
- MARTÍN GONZÁLEZ, J.J.: *La escultura barroca en España*. Madrid, 1983.
- URREA FERNÁNDEZ, J.: "El escultor Francisco del Rincón". *B.S.A.A.* Valladolid, 1973.
- URREA FERNÁNDEZ, J.: *Esculturas de Gregorio Fernández*. Catálogo de la exposición. Caja de Ahorros Popular. Valladolid, 1984.
- URREA FERNÁNDEZ, J.: "Gregorio Fernández". *Vallisoletanos*, n.º 31 Caja de Ahorros Popular. Valladolid, 1984.
- V.V.A.A.: *Gregorio Fernández (1576-1636)*. Catálogo de la exposición (coord. Jesús Urrea). Banco Santander Central Hispano. Madrid, 1999.
- V.V.A.A.: *Pasos restaurados*. Catálogo de la exposición. (coord. por Hernández Redondo, Sanz Nájera y Rallo Gruss). Museo Nacional de Escultura. Valladolid, 2000.

1870

STATE OF NEW YORK

IN SENATE

January 15, 1870

REPORT

OF THE

COMMISSIONERS OF THE LAND OFFICE

IN ANSWER TO A RESOLUTION PASSED BY THE SENATE

APRIL 18, 1869

ALBANY:

WHELAN & SON, PRINTERS, 1870.

ÍNDICE

	<u>Página</u>
	<u>5</u>
	<u>7</u>
	<u>9</u>
	<u>21</u>
Relación entre F. del Rincón y G. Fernández	<u>45</u>
	<u>49</u>

1914

INDEX

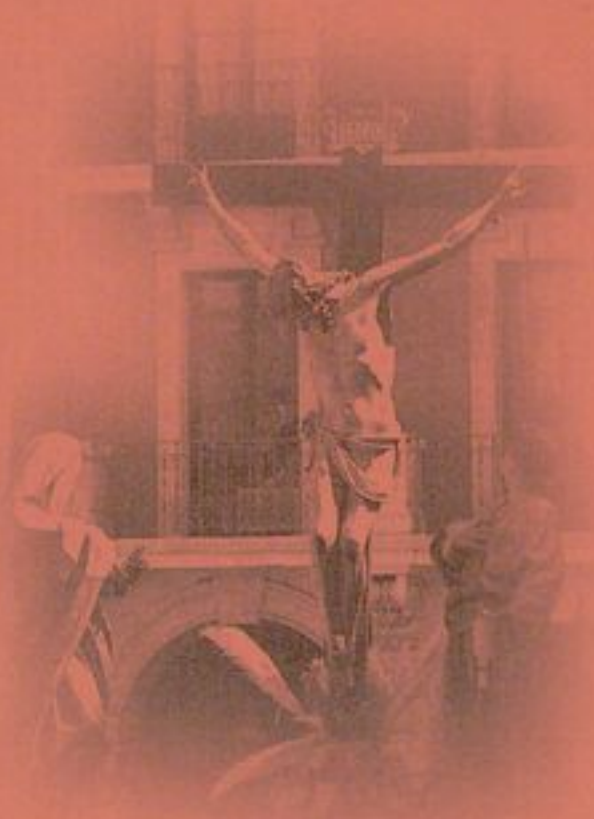
1914

- 1. ...
- 2. ...
- 3. ...
- 4. ...
- 5. ...
- 6. ...
- 7. ...
- 8. ...
- 9. ...
- 10. ...

JUNTA
DE
COFRADÍAS
DE
SEMANA
SANTA



VALLADOLID



LOS ESCULTORES FRANCISCO

-84-85022-85-4

6,00 Euros
998 Ptas.

AGRUPACION VARIOS DISTRIBU

00500:

29/05/08 FIR



Junta de Cofradías
de Semana Santa