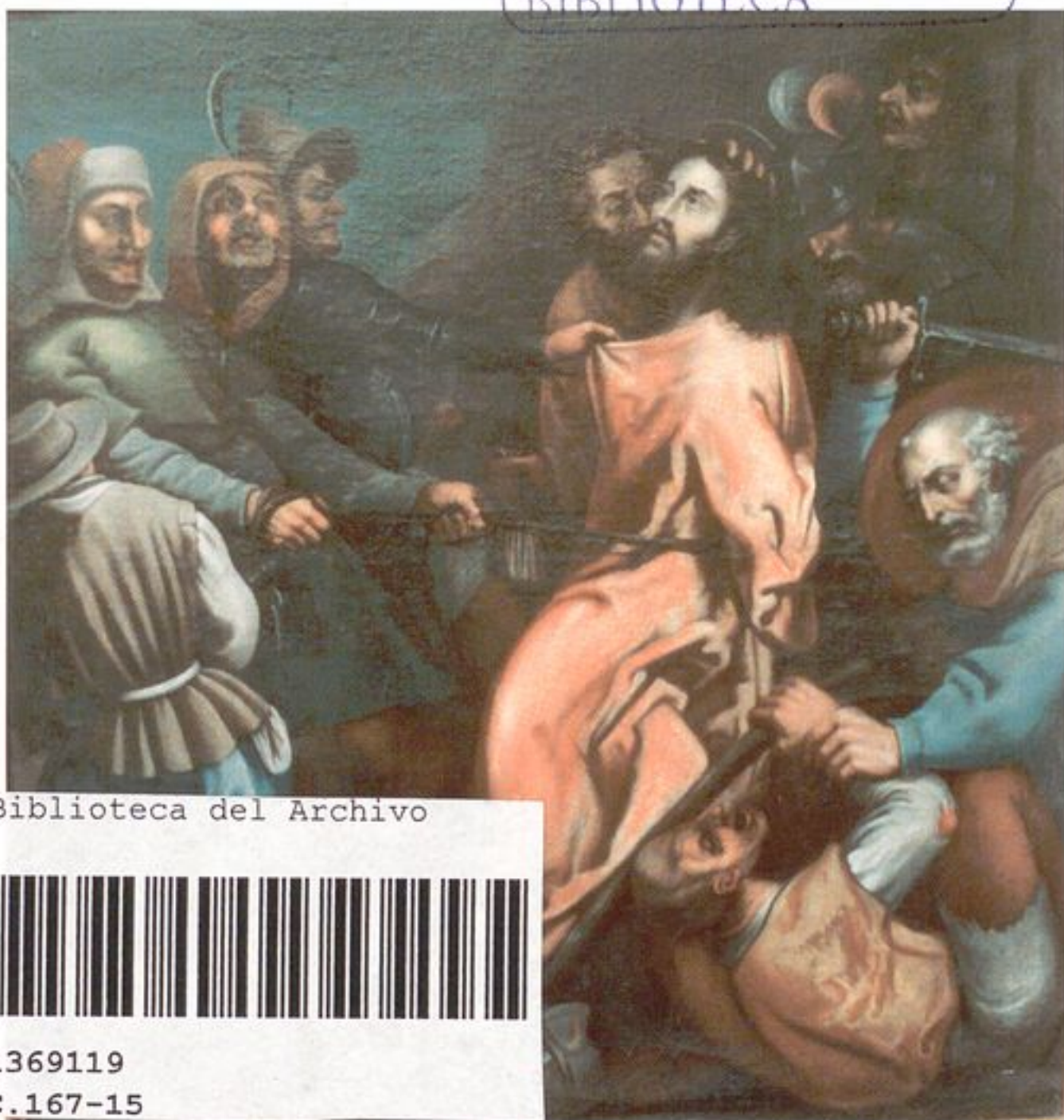


FOL 4167

ARCHIVO MUNICIPAL  
BIBLIOTECA



Biblioteca del Archivo



1369119  
C.167-15

El Prendimiento. Anónimo S. XVII. Centro Espiritualidad Diocesano. Foto: Jesús Ulloa Coque

EXPOSICIÓN

# LA PASIÓN EN LA PINTURA VALLISOLETANA

SALA MUNICIPAL DE EXPOSICIONES DEL TEATRO CALDERÓN  
Calle Leopoldo Cano, s/n

Del 27 de enero al 23 de febrero de 2003

Horario

De martes a domingos y festivos de 12 a 14 h. y de 18,30 a 21,30 h. Lunes cerrado.

Ayuntamiento  de Valladolid  
**FUNDACION MUNICIPAL DE CULTURA**

  
Junta de Cofradías  
de Semana Santa

R. 16. 762

C.167-15



## ICONOGRAFÍA DE LA PASIÓN

En el primer arte cristiano, en sus comienzos, se rehuía la representación de Cristo al considerar que uno de los preceptos del Decálogo prohibía hacer cualquier tipo de imagen o figura de Dios. Sin embargo y por influencia de los cristianos helenistas, desde el siglo III existe una tendencia a representarlo tal y como se suponía que éste pudiera haber sido. Existieron, a partir de entonces, dos tipos de representación de la figura de Cristo:

- Tipo helenístico: surge en Alejandría y se le representa como un joven de 18 ó 20 años. En las obras de la exposición, este tipo es inexistente.

- Tipo siríaco: es el tipo más frecuente. Se le representa como un hombre maduro de unos 30 años, barbado, pelo liso y partido con raya en dos. Desde el arte bizantino pasará al arte occidental hasta nuestros días.

Es en los evangelios apócrifos donde está lo que se denominó *vero imago Christi*: el rey Abgábar, contemporáneo de Cristo, envió un criado para que copiara su imagen, pero como destacaba por su belleza sobrehumana, el criado no lo pudo pintar y Jesús, compadecido, enjugó su rostro en un lienzo y éste quedó grabado en él. Aunque esta imagen como ser bello es la más frecuente, hay representaciones de Cristo como hombre feo defendiendo la no representación de imágenes sagradas. -

Esta imagen de Cristo se irá analizando en cada una de las obras de la exposición en el catálogo. Todas ellas, sin embargo, tienen unas características comunes:

- Todas las escenas tienen su principal fuente de inspiración en los relatos evangélicos y, en caso de estar ausentes en estos, en los escritos místicos y espirituales de la época.

- Cada escena está representada con todos sus personajes (Recordar que los pasos procesionales están concebidos para ser contemplados desde todos los ángulos por el espectador y presenciar todos los detalles de los personajes).

- Interés fundamentalmente cristológico: salvo en el caso de la Virgen Dolorosa, toda la representación de ésta figurará en torno a Cristo: al pie de la cruz con San Juan, el Descendimiento o la Piedad.

- Existen muy pocas representaciones de Cristo resucitado (en escultura es casi inexistente en nuestras cofradías). Esto muestra de lo importante de la mentalidad religiosa popular en el denominado *Antiguo Régimen*: la pasión y la penitencia por los pecados cometidos era más importante que el aspecto triunfante y fundamental de la vida cristiana.

*Enrique García Martín*