

E X P O S I C I O N

Cinco Siglos Tras la Cruz de Cristo



C.80
3475

El Emperador Constantino.

Estampa del Siglo XVI, que se conserva en el Libro de Reglas de la Cofradia del año 1739



El 16 de marzo de 1498 los cofrades de la Santa Vera-Cruz se presentaban ante el Concejo vallisoletano para solicitar su ayuda. El objetivo de los cofrades era construir una ermita o humilladero en lo que actualmente denominamos Plaza de Zorrilla.

Ésta es la primera referencia documental conocida que nos habla de la Cofradía Penitencial de la Santa Vera-Cruz y la que, al ignorarse el momento exacto de la fundación, invita a celebrar este V Centenario en 1998.

La desgraciada pérdida de buena parte de la documentación antigua de la Cofradía justifica las lagunas que hoy padecemos en el conocimiento de su historia. Sin embargo, los libros y expedientes que la Cofradía ha conservado (a partir del siglo XVIII) y los que se guardan en distintos archivos públicos (desde finales del siglo XV) ayudan a reconstruir, en cierto modo, una trayectoria secularmente vinculada a la villa, después ciudad, de Valladolid.

Con la exposición "Cinco siglos tras la Cruz de Cristo", la Cofradía Penitencial de la Santa Vera-Cruz desea compartir, con cuantos la visiten, su historia, su patrimonio artístico y sus anhelos de futuro, a punto de cruzar el umbral del siglo XXI.

Ya desde los primeros tiempos, la Cofradía aparece ligada a la comunidad franciscana de Valladolid, en cuyo convento de San Francisco —en la Plaza del Mercado, hoy Plaza Mayor— celebraría sus funciones de culto hasta que pudo disponer de iglesia propia. Desde el 23 de diciembre de 1997, por gentileza del Ayuntamiento, una placa, situada donde estuvo la portada del convento, recuerda a los transeúntes esta antigua relación. Los lazos entre Frailes Menores y Cofradía no se rompieron cuando ésta se trasladó a su nuevo templo, pues, además de compartir con aquéllos otras actividades, los hermanos de la Vera-Cruz continuaron durante siglos iniciando

su procesión penitencial en San Francisco. Así lo relatan viajeros e historiadores como Tomé Pinheiro da Veiga (Fastiginia) o Manuel Canesi Acevedo (Historia de Valladolid).

Junto con la organización de estas procesiones cada Jueves Santo y las de gloria, el 3 de mayo de cada año, en honor de la Invención de la Santa Cruz, titular de la hermandad, ésta tenía como nota característica la práctica de la caridad, centrada en la atención de un hospital sito en el Corral de la Copera (hoy calle Conde Ansúrez). La Cofradía administró este hospital, al menos, desde las primeras décadas del siglo XVI hasta 1617, año en que quedó incorporado al Hospital General de la Resurrección.

En la sociedad sacralizada y festiva del Antiguo Régimen, la Cofradía de la Vera-Cruz participaba asiduamente en los gozos y penas de sus conciudadanos: su presencia en las procesiones



Custodia de plata de 1705



Cristo del Humilladero (Anónimo, primera mitad del siglo XVI)

y festejos generales y en los organizados por otras Cofradías e instituciones era constante; ella misma contagiaba su alegría a la ciudad con las celebraciones religiosas y profanas del 3 de mayo, y se apresuraba a sacar en rogativa su venerada imagen de Cristo —hoy llamado Cristo del Humilladero— cuando la ciudad se veía asolada por alguna calamidad (puede verse, por ejemplo, el relato de las rogativas que se realizaron en 1753 y 1774, con motivo de sendas sequías, en el Diario de Valladolid de Ventura Pérez).

Al cabo de casi una centuria de lo que podemos considerar su historia conocida, en los decenios finales del siglo XVI la Cofradía pudo construir su propia iglesia penitencial, al fondo de la típica calle de la Platería, sede de esta exposición durante unas semanas y cobijo habitual del patrimonio de la Santa Vera-Cruz.

En esta iglesia de la Santa Vera-Cruz, la Cofradía muestra diariamente a vallisoletanos y visitantes en general algunas de las más conocidas

imágenes procesionales de la Semana Santa de Valladolid: "La Borriquilla" (paso de "papelón", del siglo XVI); La Oración del Huerto (Andrés Solanes, 1628); Cristo atado a la columna (Gregorio Fernández, 1619); Ecce-Homo (Gregorio Fernández, hacia 1620); El Descendimiento (Gregorio Fernández, 1623) y La Dolorosa (Gregorio Fernández, 1623).

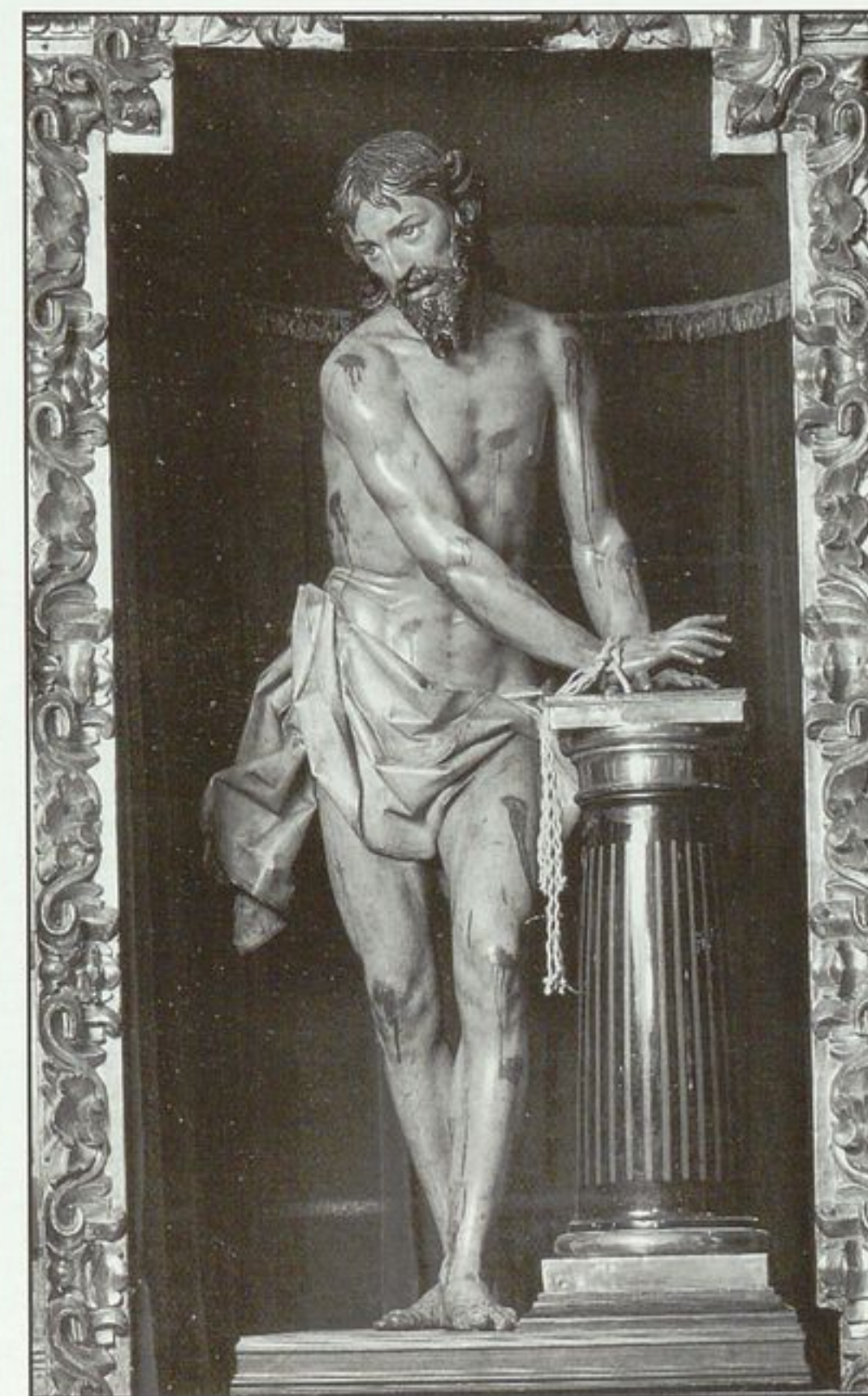
Una vez superadas las diversas crisis que la cofradía, como las demás penitenciales de Valladolid, padeció desde el siglo XVIII —incapaces, en todo caso, de acabar con su existencia— la cercanía de un nuevo milenio pide que la Vera-Cruz llene de sentido sus pasos: presencia decidida en un mundo necesitado de solidaridad; defensa de sus tradiciones y de los principios que siempre guiaron su actuación —caridad, penitencia y oración—; conservación de su rico acervo histórico-artístico...

La inserción de la Cofradía en la sociedad de la que siempre formó parte inseparable se ha visto correspondida por la colaboración, frecuente y desinteresada, de las distintas administraciones públicas. Así lo demuestran, entre otros ejemplos, la rehabilitación de la fachada y cubiertas de su templo y la restauración de algunas imágenes procesionales por la Junta de Castilla y León (todo ello en la década de 1990). A la gratitud por esas actuaciones suma la Cofradía su reconocimiento por el concurso en "Cinco Siglos tras la Cruz de Cristo" de la Junta de Castilla y León, Museo de Valladolid, Museo Nacional de Escultura, Archivo Municipal, Fundación Municipal de Cultura del Excmo. Ayuntamiento de Valladolid y Asociación Belenista Castellana.

No puede, ni debe, olvidar la Cofradía Penitencial de la Santa Vera-Cruz la generosa participación en esta muestra de la Comunidad de Hermanas Clarisas del Convento de Santa Isabel, en Valladolid, que colabora como grato recuerdo de unos orígenes franciscanos comunes.



ENTRE las obras que la Cofradía de la Santa Vera-Cruz muestra en esta exposición figuran las siguientes:



Cristo atado a la columna (Gregorio Fernández 1619)

"PASOS" PROCESIONALES:

- "La Borriquilla" (Anónimo, siglo XVI).
- La Oración del Huerto (Andrés Solanes, 1628).
- Cristo atado a la columna (Gregorio Fernández, 1619).
- Ecce-Homo (Gregorio Fernández, hacia 1620).
- El Descendimiento (Gregorio Fernández, 1623).
- La Dolorosa (Gregorio Fernández, 1623).

OTRAS IMÁGENES:

- Cristo del Humilladero (Anónimo, mediados del siglo XVI).
- Soledad (Anónimo, finales siglo XVI comienzos del XVII).
- Santa Teresa (Anónimo, siglo XVII).
- Inmaculada (Anónimo, siglo XVII).
- San Francisco (Taller de Juan de Juni, Monasterio de Santa Isabel, Valladolid).

ORFEBRERÍA:

- Relicario del "Lignum Crucis" (Anónimo, mediados del siglo XVII).
- Custodia del tipo "sol" (1705).
- Coronas y Atributos de la Dolorosa y la Soledad.

DOCUMENTACIÓN:

- Libro de Reglas de la Cofradía (1739).
- Libros de acuerdos y cuentas de la cofradía.

fol. 4203



Lugar: Iglesia Penitencial de la Santa Vera-Cruz.

Horario: Diarios de 6 a 9, tardes. Festivos de 12 a 2.

Fechas: Del 25 de Enero al 21 de Febrero de 1998.

ARCHIVO MUNICIPAL



1164335

C. 80 - 3475



Cofradia Penitencial de la Santa Vera-Cruz de Valladolid

Patrocina:



**Junta de
Castilla y León**

Colaboran:

Fundación Municipal de Cultura del Excmo. Ayto. de Valladolid, Museo de Valladolid, Museo Nacional de Escultura, Archivo Municipal, Comunidad de Hermanas Clarisas del Convento de Santa Isabel y Asociación Belenista Castellana.